



Úřad práce ČR

Krajská pobočka Úřadu práce ČR v Brně

Měsíční statistická zpráva

říjen 2024

Zprávu předkládá:

Mgr. Ivana Ondráková

vedoucí oddělení zaměstnanosti

<https://www.uradprace.cz/web/cz/statistiky-jmk>

Brno 2024



Informace o nezaměstnanosti v Jihomoravském kraji ke 31.10.2024

V říjnu klesl celkový počet uchazečů o zaměstnání na 36 630, počet hlášených volných pracovních míst vzrostl na 18 655 a podíl nezaměstnaných osob zůstal na 4,4 %.

Ke 31.10. 2024 evidoval Úřad práce ČR (ÚP ČR), Krajská pobočka v Brně celkem 36 630 uchazečů o zaměstnání. Jejich počet byl o 65 nižší než na konci předchozího měsíce, ve srovnání se stejným obdobím minulého roku je vyšší o 2 916 osob. Z tohoto počtu bylo 33 987 dosažitelných uchazečů o zaměstnání ve věku 15–64 let. Bylo to o 102 méně než na konci předchozího měsíce. Ve srovnání se stejným obdobím minulého roku byl jejich počet vyšší o 3 059 osob.

V průběhu měsíce bylo nově zaevidováno 4 467 osob. Ve srovnání s minulým měsícem to bylo méně o 1 835 osob a v porovnání se stejným obdobím předchozího roku více o 148 osob.

Z evidence během měsíce odešlo celkem 4 532 uchazečů (ukončená evidence, vyřazení uchazeči). Bylo to o 1 313 osob méně než v předchozím měsíci a o 197 osob méně než ve stejném měsíci minulého roku. Do zaměstnání z nich ve sledovaném měsíci nastoupilo 3 548, tj. o 964 méně než v předchozím měsíci a o 102 více než ve stejném měsíci minulého roku, 2 939 uchazečů o zaměstnání bylo umístěno prostřednictvím úřadu práce, tj. o 873 méně než v předchozím měsíci a o 337 více než ve stejném období minulého roku, 984 uchazečů bylo vyřazeno bez umístění.

Meziměsíční nárůst počtu nezaměstnaných byl zaznamenán ve čtyřech okresech kraje, největší relativní nárůst byl zaznamenán v okresech Břeclav (0,9 %), Znojmo (0,7 %) a Hodonín (0,4 %).

Meziměsíční pokles počtu nezaměstnaných byl zaznamenán ve třech okresech kraje, a to Blansko (- 1,4 %), Brno-venkov (- 1,5 %) a Vyškov (-1,5 %).

Ke konci měsíce bylo evidováno na ÚP ČR, Krajské pobočce v Brně 19 911 žen. Jejich podíl na celkovém počtu uchazečů činil 54,4 %. V evidenci bylo 4 982 osob se zdravotním postižením, což představovalo 13,6 % z celkového počtu nezaměstnaných.

Ke konci tohoto měsíce bylo evidováno 2 425 absolventů škol všech stupňů vzdělání a mladistvých, jejich počet klesl ve srovnání s předchozím měsícem o 96 osob a ve srovnání se stejným měsícem minulého roku byl vyšší o 355 osob. Na celkové nezaměstnanosti se podíleli 6,6 %.

Podporu v nezaměstnanosti pobíralo 10 782 uchazečů o zaměstnání, tj. 29,4 % všech uchazečů vedených v evidenci.



Podíl nezaměstnaných osob, tj. počet dosažitelných uchazečů o zaměstnání ve věku 15-64 let k obyvatelstvu stejného věku, zůstal ke 31.10. 2024 na 4,4 %.

Podíl nezaměstnaných stejný, nebo vyšší než republikový průměr, vykázaly 3 okresy, a to Brno-město (5,1 %), Znojmo (5,3 %) a Hodonín (5,5 %). Nejnižší podíl nezaměstnaných byl zaznamenán v okrese Brno-venkov (3,1 %).

Podíl nezaměstnaných žen zůstal na 4,9 %, podíl nezaměstnaných mužů zůstal na 3,9 %.

Kraj evidoval ke 31.10. 2024 celkem 18 655 volných pracovních míst. Jejich počet byl o 97 vyšší než v předchozím měsíci a o 77 vyšší než ve stejném měsíci minulého roku. Na jedno volné pracovní místo připadalo v průměru 2,0 uchazeče, z toho nejvíce v okresech Hodonín (5,7) a Blansko (3,6). Z celkového počtu nahlášených volných míst bylo 783 vhodných pro osoby se zdravotním postižením (OZP), na jedno volné pracovní místo připadalo 6,4 OZP. Volných pracovních míst pro absolventy a mladistvé bylo registrováno 4 142, na jedno volné místo připadalo 0,6 uchazečů této kategorie. Z celkového počtu volných pracovních míst bylo 3 061 míst bez příznaku „pro cizince“. Na dalších 15 594 pozic pak mohli zaměstnavatelé přijímat také pracovníky ze zahraničí.

V rámci aktivní politiky zaměstnanosti (APZ) bylo od počátku roku 2024 prostřednictvím příspěvků APZ podpořeno 6 025 osob, z toho bylo 2 687 osob zařazeno do rekvalifikačních kurzů a 2 435 do digitálního vzdělávání. Prostřednictvím SÚPM – SVČ byli podpořeni v tomto měsíci 3 uchazeči.

Informace o vývoji nezaměstnanosti v ČR v elektronické formě jsou zveřejněny na internetové adrese <https://www.mpsv.cz/web/cz/mesicni> .



1. Základní charakteristika vývoje nezaměstnanosti a volných pracovních míst v Jihomoravském kraji

Tabulka č. 1 - Vývoj nezaměstnanosti

ukazatel (celkový počet)		stav k		
		31.10.2023	30.9.2024	31.10.2024
evidovaní uchazeči o zaměstnání		33 714	36 695	36 630
- z toho	ženy	18 322	20 063	19 911
	absolventi a mladiství	2 070	2 521	2 425
	uchazeči se zdravotním postižením	4 863	4 968	4 982
uchazeči s nárokem na Pvn		9 516	10 786	10 782
podíl nezaměstnaných osob v % ¹⁾		4,0	4,4	4,4
volná pracovní místa		18 578	18 558	18 655
počet uchazečů na 1 volné pracovní místo		1,8	2,0	2,0

Tabulka č. 2 - Tok nezaměstnanosti

ukazatel	Počet uchazečů ve sledovaném měsíci		
	říjen 2023	září 2024	říjen 2024
nově evidovaní uchazeči o zaměstnání	4 319	6 302	4 467
uchazeči s ukonč. evidencí a vyřazení	4 729	5 845	4 532
- z toho umístění celkem	3 446	4 512	3 548
- z toho umístění úřadem práce	2 602	3 812	2 939

Tabulka č. 3. – Nezaměstnanost v okresech ke 31.10. 2024

Okres	Počet nezaměstnaných		Volná pracovní místa	Počet uchazečů na 1 VPM	Podíl nezaměstnaných osob [%]
	celkem	z toho ženy			
Blansko	2 791	1 487	773	3,6	3,7
Brno-město	14 093	7 770	7 182	2,0	5,1
Brno-venkov	4 956	2 753	5 214	1,0	3,1
Břeclav	2 879	1 575	1 261	2,3	3,6
Hodonín	5 700	2 911	1 007	5,7	5,5
Vyškov	2 123	1 189	1 455	1,5	3,3
Znojmo	4 088	2 226	1 763	2,3	5,3
Jihomoravský kraj	36 630	19 911	18 655	2,0	4,4
Česká republika	289 003	157 453	265 972	1,1	3,8



2. Vybrané nástroje aktivní politiky zaměstnanosti v Jihomoravském kraji

Tabulka č. 4 – Osoby podpořené v rámci APZ a rekvalifikace uchazečů a zájemců o zaměstnání

ukazatel (celkový počet)	Stav k		Celkem od počátku roku do	
	31.10.2023	31.10.2024	31.10.2023	31.10.2024
Osoby podpořené v rámci APZ				
veřejně prospěšné práce (VPP)	191	11	222	21
veřejně prospěšné práce (VPP) - ESF ¹⁾	337	0	275	0
společensky účelná prac. místa (SÚPM)	20	9	29	6
společensky účelná prac. místa (SÚPM) - ESF ¹⁾	129	488	185	646
SÚPM - samostatně výděleč. činnost (SVČ)	89	104	66	79
SÚPM - samostatně výděleč. činnost (SVČ) - ESF ¹⁾	0	0	0	0
zřízení pracovního místa pro OZP (bez SVČ)	85	68	45	5
zřízení pracovního místa pro OZP - SVČ	0	1	0	1
vytvořená pracovní místa (NIP)	0	0	14	0
ostatní nástroje APZ	59	114	60	145
rekvalifikace uchazečů a zájemců o zaměstnání				
uchazeči a zájemci zařazení do rekvalifikací	13	0	25	2
uchazeči a zájemci zařazení do rekvalifikací - ESF ¹⁾	74	67	542	505
uchazeči a zájemci zařazení do rekvalifikací - NPO ²⁾	52	12	563	389
uchazeči a zájemci, kteří zahájili zvolenou rekvalifikaci	85	45	519	101
uchazeči a zájemci, kteří zahájili zvolenou rekvalifikaci - ESF ¹⁾	157	260	428	1 177
uchazeči a zájemci, kteří zahájili zvolenou rekvalifikaci - NPO ²⁾	85	156	190	513
NPO - Digitální vzdělávání (dle §106 ZoZ)				
Uchazeči a zájemci, kteří zahájili Digitální vzdělávání ²⁾	197	617	374	2435
Osoby podpořené v rámci APZ celkem	1 573	1 952	3 537	6 025

1) financováno převážně z Evropského sociálního fondu

2) financováno převážně z Národního plánu obnovy

Podrobnější statistické údaje o nástrojích APZ naleznete na stránkách Integrovaného portálu MPSV, v měsíčních statistikách nezaměstnanosti

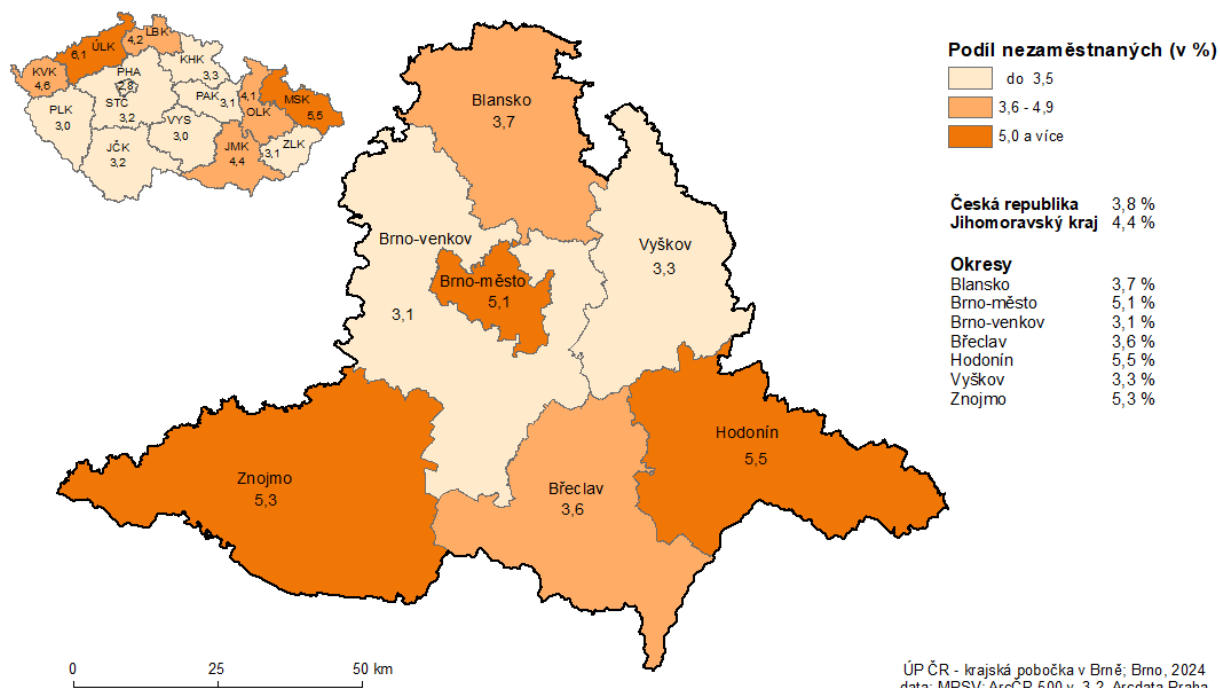
<https://www.mpsv.cz/web/cz/mesicni>



3. MAPA – ArcView - Podíl nezaměstnaných v okresech kraje

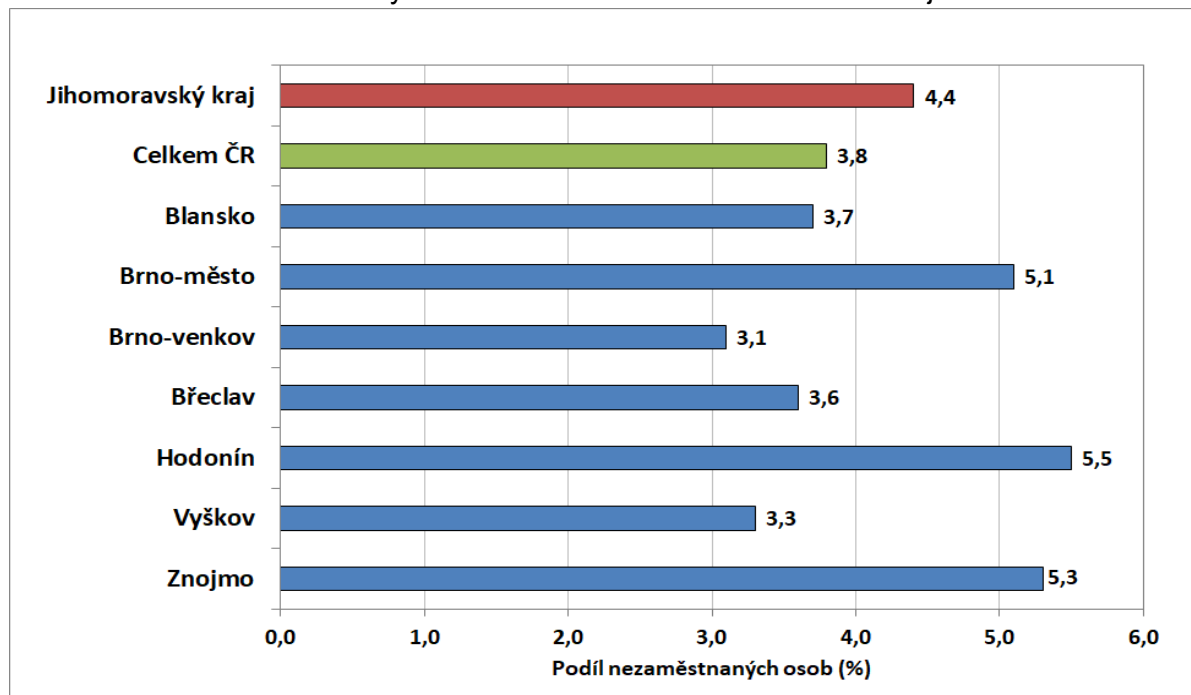
PODÍL NEZAMĚŠTNÝCH NA OBYVATELSTVU VE VĚKU 15 - 64 LET

v Jihomoravském kraji ke 31.10.2024

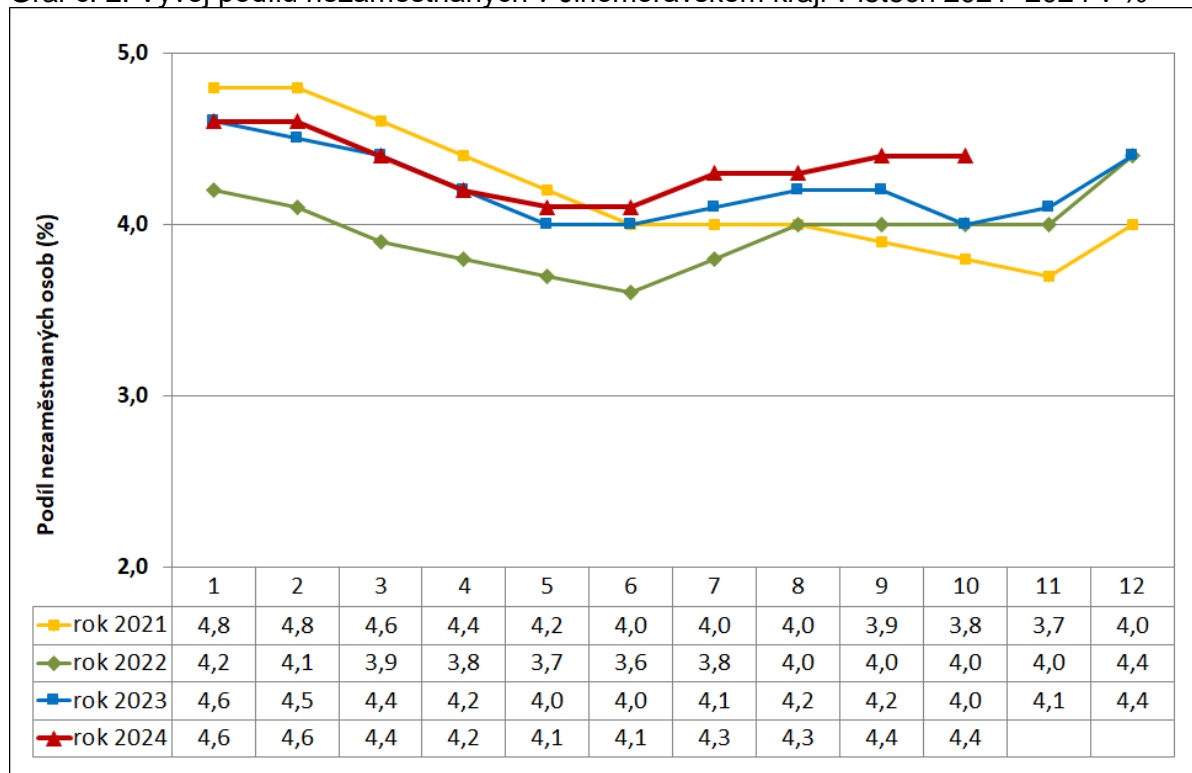


4. GRAFY

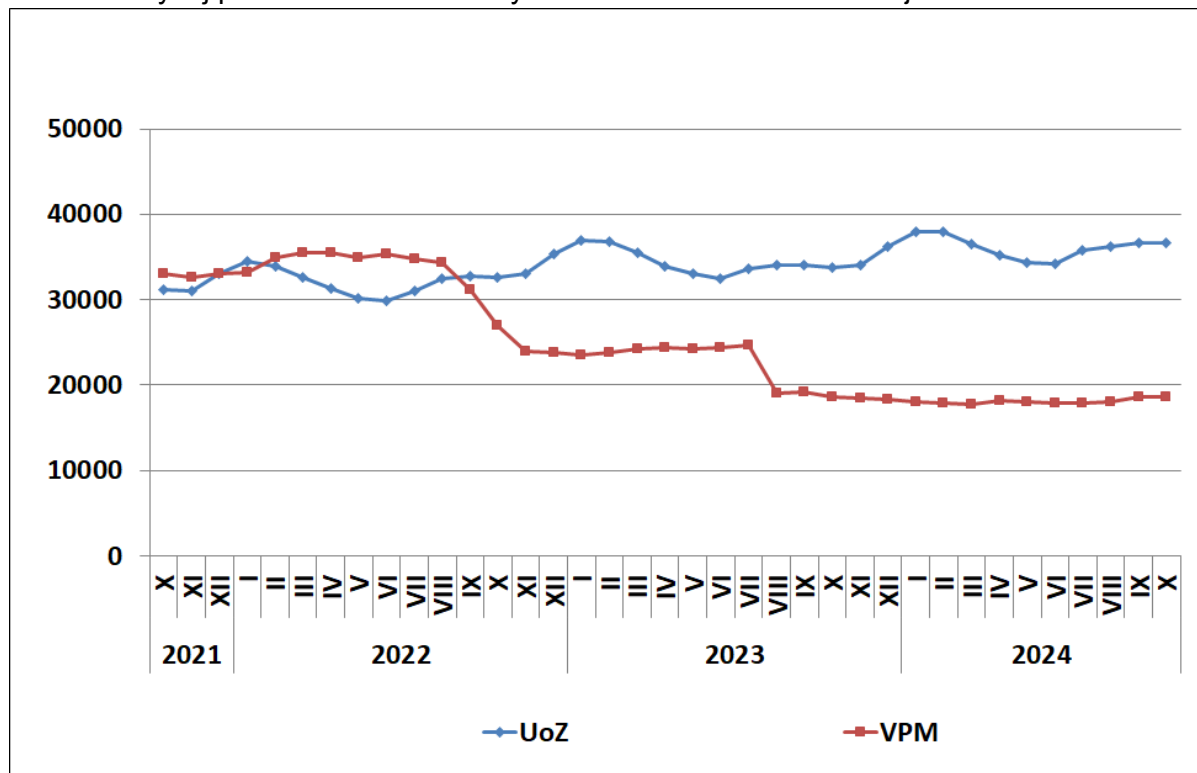
Graf č. 1: Podíl nezaměstnaných osob v okresech Jihomoravského kraje a v ČR k 31.10.2024



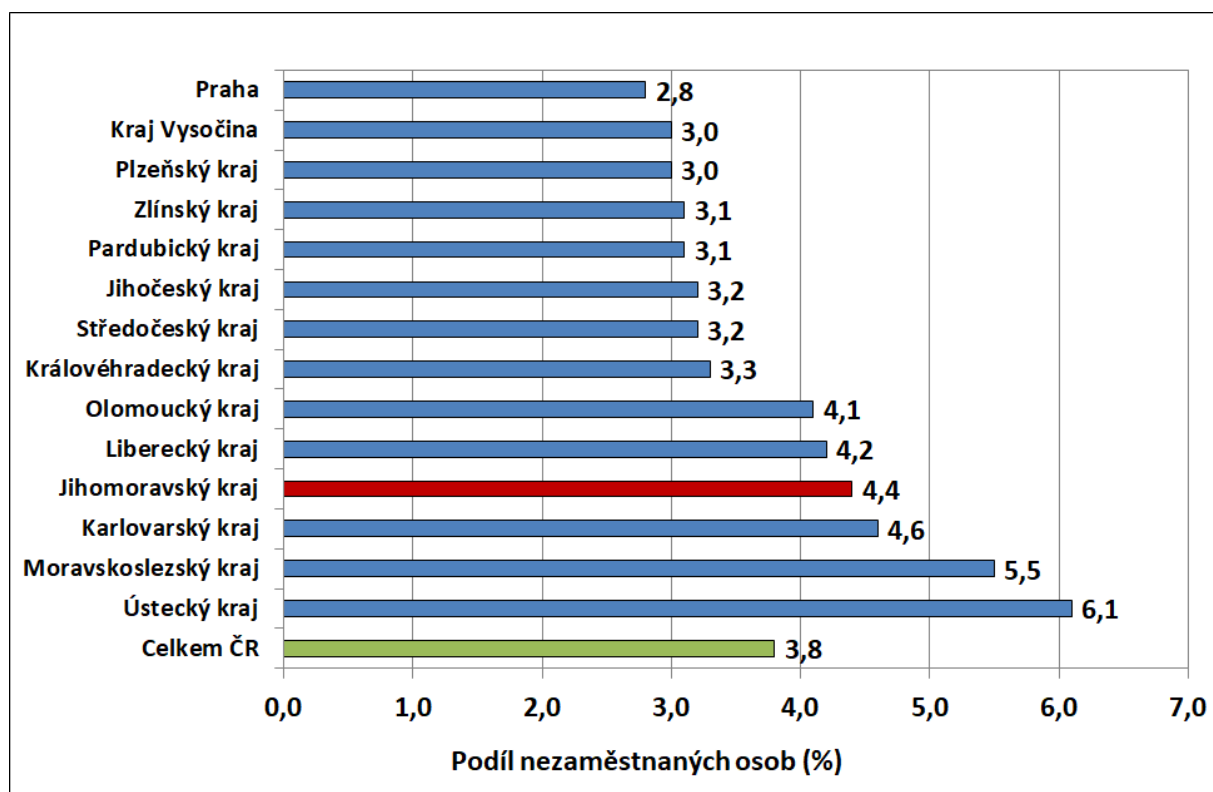
Graf č. 2: Vývoj podílu nezaměstnaných v Jihomoravském kraji v letech 2021–2024 v %



Graf č. 3: Vývoj počtu uchazečů a volných míst v Jihomoravském kraji v letech 2021–2024



Graf č. 4: Podíl nezaměstnaných osob v jednotlivých krajích ČR ke 31.10.2024 v %





5. Setřídění okresů ke 31.10. 2024

	PNO v %		meziměs. přírůst./ úbytek nezam. v %		počet uchazečů na 1 VPM	
1	Most	8,4	Jeseník	9,0	Karviná	10,5
2	Karviná	8,3	České Budějovice	2,7	Děčín	6,5
3	Bruntál	7,0	Jindřichův Hradec	2,3	Bruntál	6,2
4	Chomutov	6,9	Plzeň-město	1,8	Hodonín	5,7
5	Ústí nad Labem	6,2	Český Krumlov	1,8	Most	4,4
6	Louny	6,1	Třebíč	1,8	Jablonec nad Nisou	4,1
7	Ostrava-město	6,1	Beroun	1,4	Jeseník	4,0
8	Děčín	5,9	Jihlava	1,3	Sokolov	3,8
9	Sokolov	5,7	Česká Lípa	1,3	Ústí nad Labem	3,8
10	Hodonín	5,5	Bruntál	1,0	Opava	3,8
11	Teplice	5,3	Sokolov	1,0	Blansko	3,6
12	Znojmo	5,3	Opava	1,0	Louny	3,5
13	Jeseník	5,1	Břeclav	0,9	Česká Lípa	3,5
14	Brno-město	5,1	Rokycany	0,9	Litoměřice	3,2
15	Karlovy Vary	4,7	Trutnov	0,8	Strakonice	2,9
16	Přerov	4,7	Znojmo	0,7	Ostrava-město	2,9
17	Kolín	4,5	Liberec	0,7	Šumperk	2,8
18	Český Krumlov	4,4	Šumperk	0,6	Karlovy Vary	2,8
19	Šumperk	4,4	Plzeň-jih	0,6	Trutnov	2,4
20	Jablonec nad Nisou	4,3	Jablonec nad Nisou	0,5	Žďár nad Sázavou	2,4
21	Mělník	4,3	Písek	0,5	Kroměříž	2,3
22	Příbram	4,3	Havlíčkův Brod	0,4	Znojmo	2,3
23	Liberec	4,2	Hodonín	0,4	Břeclav	2,3
24	Kladno	4,2	Strakonice	0,3	Prostějov	2,3
25	Semily	4,2	Prachatice	0,3	Jindřichův Hradec	2,2
26	Nymburk	4,2	Benešov	0,3	Frýdek-Místek	2,2
27	Česká Lípa	4,0	Jičín	0,3	Vsetín	2,2
28	Trutnov	4,0	Příbram	0,2	Třebíč	2,1
29	Vsetín	4,0	Vsetín	0,2	Náchod	2,1
30	Náchod	4,0	Žďár nad Sázavou	0,2	Semily	2,0
31	Litoměřice	3,9	Cheb	0,1	Teplice	2,0
32	Nový Jičín	3,9	Brno-město	0,1	Brno-město	2,0
33	Kutná Hora	3,8	Ostrava-město	0,0	Chomutov	1,9
34	Olomouc	3,8	Chrudim	-0,1	Přerov	1,9
35	Frýdek-Místek	3,7	Tábor	-0,2	Uherské Hradiště	1,8
36	Blansko	3,7	Děčín	-0,3	Liberec	1,8
37	Opava	3,6	Ústí nad Labem	-0,4	Kladno	1,8
38	Rokycany	3,6	Karlovy Vary	-0,5	Kutná Hora	1,8
39	Břeclav	3,6	Louny	-0,6	Havlíčkův Brod	1,7
40	Tachov	3,6	Karviná	-0,7	Olomouc	1,7
41	Třebíč	3,5	Mělník	-0,9	Vyškov	1,5
42	Tábor	3,5	Přerov	-0,9	Nový Jičín	1,4
43	Svitavy	3,5	Plzeň-sever	-0,9	Tábor	1,2
44	Beroun	3,4	Uherské Hradiště	-1,0	České Budějovice	1,2
45	Cheb	3,4	Kutná Hora	-1,2	Příbram	1,2
46	Prostějov	3,3	Litoměřice	-1,3	Nymburk	1,1
47	Domažlice	3,3	Svitavy	-1,4	Klatovy	1,0
48	Vyškov	3,3	Prostějov	-1,4	Jihlava	1,0
49	Písek	3,2	Blansko	-1,4	Svitavy	1,0
50	Žďár nad Sázavou	3,2	Nový Jičín	-1,5	Rokycany	1,0
51	Strakonice	3,2	Nymburk	-1,5	Písek	1,0
52	Hradec Králové	3,2	Olomouc	-1,5	Chrudim	1,0
53	Brno-venkov	3,1	Teplice	-1,5	Brno-venkov	1,0
54	Rakovník	3,1	Kolín	-1,5	Plzeň-sever	0,9
55	Jihlava	3,1	Vyškov	-1,5	Jičín	0,9
56	Uherské Hradiště	3,1	Rychnov nad Kněžnou	-1,5	Hradec Králové	0,8
57	Pardubice	3,1	Brno-venkov	-1,5	Rakovník	0,8
58	Plzeň-sever	3,0	Kroměříž	-1,6	Cheb	0,8
59	Chrudim	3,0	Semily	-1,7	Ústí nad Orlicí	0,8
60	Kroměříž	2,9	území Hlavního města Pr	-1,7	Zlín	0,8
61	Klatovy	2,9	Most	-1,8	Prachatice	0,8
62	Plzeň-město	2,9	Domažlice	-1,8	Kolín	0,8
63	České Budějovice	2,9	Klatovy	-1,9	Rychnov nad Kněžnou	0,7
64	Ústí nad Orlicí	2,8	Hradec Králové	-1,9	Pardubice	0,7
65	území Hlavního města Pr	2,8	Pelhřimov	-1,9	Domažlice	0,7
66	Jindřichův Hradec	2,7	Mladá Boleslav	-2,0	Plzeň-město	0,6
67	Mladá Boleslav	2,7	Rakovník	-2,0	Beroun	0,6
68	Havlíčkův Brod	2,7	Kladno	-2,0	Benešov	0,6
69	Prachatice	2,6	Pardubice	-2,1	Mělník	0,5
70	Jičín	2,5	Chomutov	-2,2	Pelhřimov	0,5
71	Zlín	2,5	Tachov	-2,3	Tachov	0,5
72	Benešov	2,4	Frýdek-Místek	-2,4	Plzeň-jih	0,5
73	Pelhřimov	2,3	Náchod	-2,4	Český Krumlov	0,5
74	Rychnov nad Kněžnou	2,1	Zlín	-2,8	území Hlavního města Pr	0,3
75	Plzeň-jih	2,1	Praha-západ	-3,4	Praha-západ	0,3
76	Praha-západ	1,6	Ústí nad Orlicí	-4,4	Praha-východ	0,3
77	Praha-východ	1,4	Praha-východ	-5,8	Mladá Boleslav	0,2
	Celkem ČR	3,8	Celkem ČR	-0,7	Celkem ČR	1,1